

FBT

KEIRON

4C - 5C - 8C - 8S



Point source & Subwoofer

CODE: 46093_rev.2
#11-2024

ITA / MANUALE D'USO
ENG / OPERATING MANUAL

Informazioni generali



Manuale SERIE KEIRON

Versione: 2 ita, en | 11/2024 Codice: 46093

MADE IN ITALY

Conservare questo documento in un luogo sicuro in modo che sia disponibile per riferimento futuro. Controllare regolarmente il sito web FBT per l'ultima versione di questo documento. Quando si rivende questo prodotto, consegnare questo documento al nuovo proprietario. Per l'utilizzo consapevole del sistema consultare sempre le guide dedicate e disponibili sul sito FBT nelle pagine del prodotto.

FBT Elettronica SpA - 62019 Recanati (Italy)
www.fbt.it | info@fbt.it

KEIRON

4C - 5C - 8C - 8S

PRECAUZIONI PER LA SICUREZZA.....	4
Importanti istruzioni di sicurezza	4
CARATTERISTICHE GENERALI	5
Descrizione	5
KEIRON 4C	6
KEIRON 5C	7
KEIRON 8C	8
KEIRON 8S.....	9
CONNESSIONI.....	10
ACCESSORI.....	11
MODALITÀ INSTALLAZIONE.....	12
Avvertenze	12
WM-65 Installazione staffa a muro.....	13
WM-68 Installazione staffa a muro.....	14
KR-W 8S Installazione staffa a muro.....	16
SPECIFICHE TECNICHE.....	17
SMALTIMENTO	18
Specifiche per il prodotto	18
Specifiche per il packing	18


ATTENZIONE
**RISCHIO DI SHOCK ELETTRICO
NON APRIRE**


PER EVITARE IL RISCHIO DI SHOCK ELETTRICO NON APRIRE IL COPERCHIO NON USARE UTENSILI MECCANICI ALL'INTERNO. CONTATTARE UN CENTRO DI ASSISTENZA QUALIFICATO. PER EVITARE IL RISCHIO DI INCENDIO O DI SHOCK ELETTRICO NON ESPORRE L'APPARECCHIATURA ALLA PIOGGIA O ALL'UMIDITÀ.



Questo prodotto è conforme ai requisiti delle direttive UE applicabili.



Questo prodotto è conforme a tutti i regolamenti applicabili nel Regno Unito.

Le informazioni contenute in questo manuale sono state scrupolosamente controllate; tuttavia la FBT non si assume nessuna responsabilità per eventuali inesattezze. La FBT Elettronica SpA si riserva il diritto di modificare le caratteristiche tecniche ed estetiche dei prodotti in qualsiasi momento e senza preavviso.

Importanti istruzioni di sicurezza

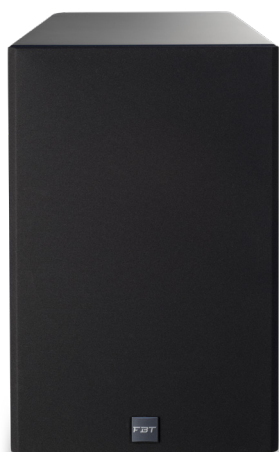

- La linea diffusori (uscita dell'amplificatore) può avere una tensione sufficientemente alta (es. 100V) da costituire pericolo per le persone; non procedere mai alla installazione o al collegamento dei diffusori quando la linea è in tensione.
- Assicurarsi che tutte le connessioni siano corrette e che la tensione di ingresso (in un sistema a tensione costante) oppure l'impedenza del diffusore siano compatibili con le caratteristiche di uscita dell'amplificatore.
- Accertarsi che la linea diffusori non possa essere calpestata o schiacciata.
- Per evitare fenomeni induttivi che diano luogo a ronzii o disturbi, le linee diffusori non devono essere canalizzate insieme ai conduttori di energia elettrica, a cavi microfonici, a linee di segnale a basso livello (amplificatori).
- Non eseguire personalmente sul prodotto interventi/modifiche/riparazioni, ma contattare centri di assistenza autorizzati o personale qualificato.
- Quando è prevista l'installazione sospesa utilizzate solamente gli appositi punti di ancoraggio. Verificare inoltre l'idoneità del supporto (parete, soffitto, ecc.) e dei componenti utilizzati per il fissaggio (tasselli, viti, ecc.).
- Usare solo dispositivi opzionali/accessori specificati dal produttore.
- Non utilizzare mai le maniglie per sospendere direttamente i moduli o il sistema.

Questo manuale contiene informazioni importanti sull'uso corretto e sicuro del dispositivo. Prima di collegare e utilizzare questo prodotto, leggere attentamente questo manuale di istruzioni e tenerlo a portata di mano per riferimenti futuri. Il manuale deve essere considerato parte integrante di questo prodotto e deve accompagnarlo in caso di cambio proprietà come riferimento per la corretta installazione e utilizzo, nonché per le precauzioni di sicurezza. FBT SpA non si assume alcuna responsabilità per l'installazione e/o l'uso errati di questo prodotto.

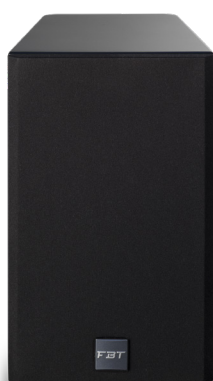
Descrizione

Dopo aver analizzato le specifiche esigenze di mercato sulla diffusione sonora da installazione, FBT ha sviluppato KEIRON, una nuova serie di diffusori "point source" caratterizzati da un design elegante adatto anche in ambienti con importanti caratteristiche architettoniche, vale a dire diffusori in legno e componenti di alta ingegneria. Linee semplici e discrete fanno di KEIRON la soluzione ottimale che garantisce, sia "live" che in riproduzione, pulizia acustica con qualsiasi genere musicale. La serie KEIRON è composta dai modelli: KEIRON 8C, KEIRON 8S, KEIRON 5C e KEIRON 4C.

Serie KEIRON



KEIRON 8C
Point Source



KEIRON 5C
Point Source



KEIRON 4C
Point Source

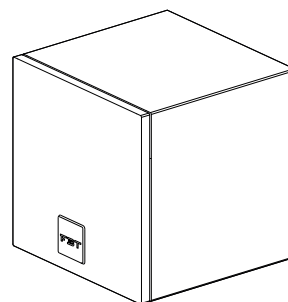


KEIRON 8C
Subwoofer

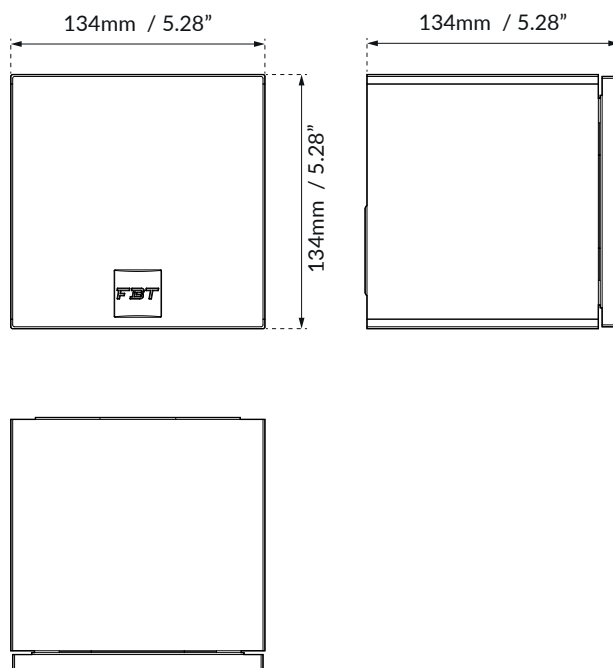
KEIRON 4C

Point Source

- 2 vie coassiali
- Woofer coassiale da 4" con bobina da 1.5"
- Driver a cupola da 1" con bobina da 1"
- Dispersione 90°
- Risposta in frequenza da 100Hz a 20KHz
- Impedenza nominale 16Ohm
- Connettore di ingresso Euroblock a 4 poli
- Amplificatore consigliato 100W RMS
- Crossover interno
- Cabinet in legno (HDF) con verniciatura antigraffio
- Supporto a muro dedicato con inclinazione orizzontale e verticale
- Disponibile nei colori nero e bianco



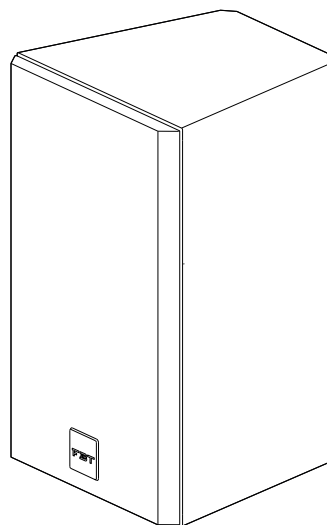
Dimensioni



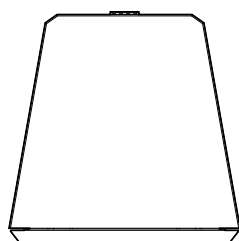
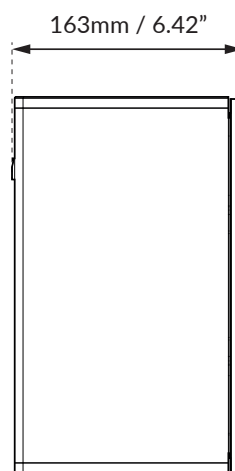
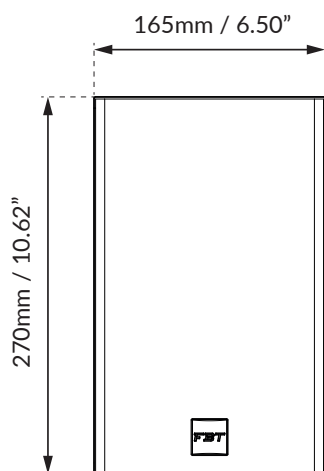
KEIRON 5C

Point Source

- 2 vie coassiali
- Woofer coassiale da 5" con bobina da 1.5"
- Driver a cupola da 1" con bobina da 1"
- Risposta in frequenza da 80Hz a 20KHz
- Impedenza nominale 16Ohm
- Connettore di ingresso Euroblock a 4 poli
- Amplificatore consigliato 120W RMS
- Dispersione 90°
- Crossover interno
- Cabinet in legno (HDF) con verniciatura antigraffio
- Supporto a muro con inclinazione orizzontale e verticale (opzionale)
- Disponibile nei colori nero e bianco



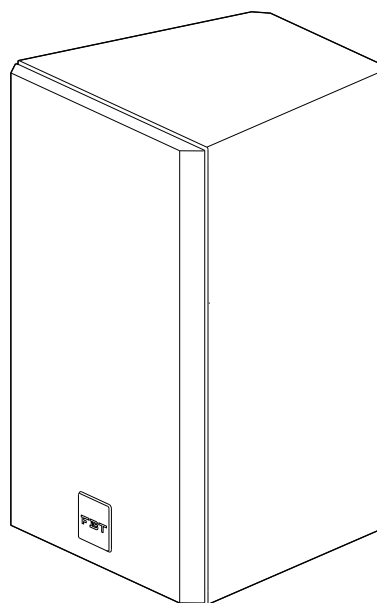
Dimensioni



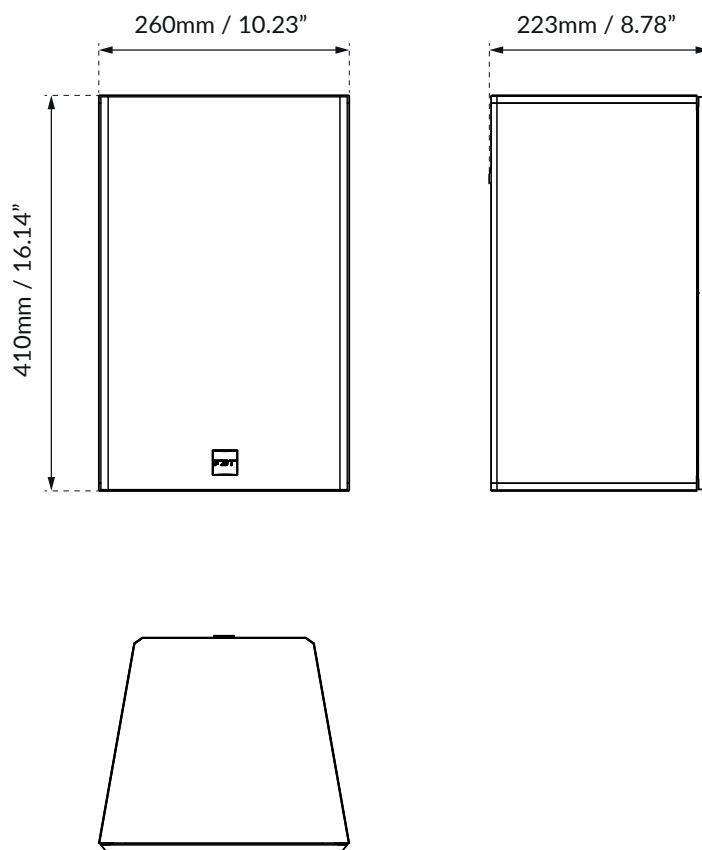
KEIRON 8C

Point Source

- 2 vie coassiali
- Woofer coassiale da 8" con bobina da 2"
- Driver a cupola da 1" con bobina da 1.4"
- Risposta in frequenza da 60Hz a 20KHz
- Impedenza nominale 8Ohm
- Connettore di ingresso Euroblock a 4 poli
- Amplificatore consigliato 250W RMS
- Dispersione 80°
- Crossover interno
- Cabinet in legno (HDF) con verniciatura antigraffio
- Supporto a muro con inclinazione orizzontale e verticale (opzionale)
- Disponibile nei colori nero e bianco



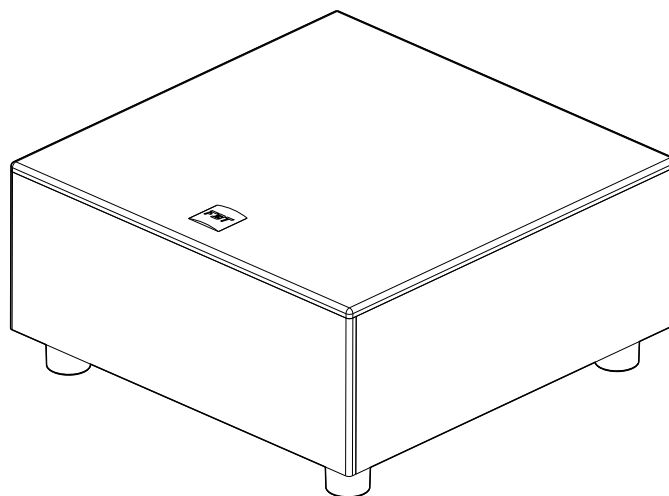
Dimensioni



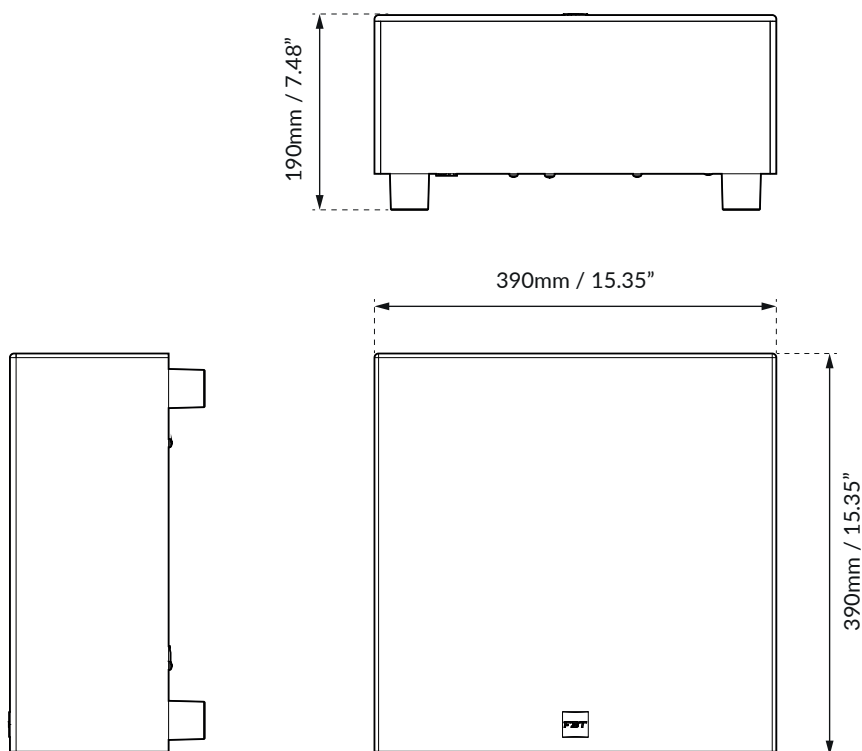
KEIRON 8S

Subwoofer

- Subwoofer configurazione 1 via
- Woofer coassiale da 8" con bobina da 1.5"
- Risposta in frequenza da 42Hz a 300Hz
- Impedenza nominale 8Ohm
- Connettore di ingresso Euroblock a 4 poli
- Amplificatore consigliato 300W RMS
- Dispersione omnidirezionale
- Cabinet in legno (HDF) con verniciatura antigraffio
- Supporto a muro (opzionale)
- 4 piedini di appoggio rimovibili
- Disponibile nei colori nero e bianco



Dimensioni



Connettore Euroblock

La serie KEIRON è provvista di connettore Euroblock a 4 poli.

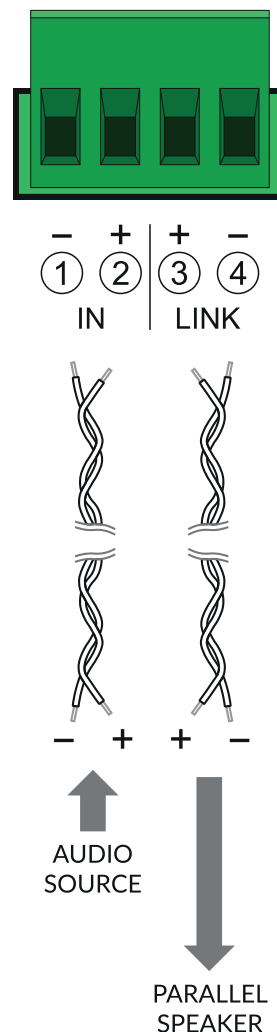
Collegare il conduttore positivo (uscita "+" dell'amplificatore) al contatto "INPUT +" del connettore Euroblock a 4 poli; collegare il conduttore negativo (uscita "-" dell'amplificatore) al contatto "INPUT -" del connettore Euroblock a 4 poli. I contatti "LINK +" e "LINK -" sono utilizzabili per un eventuale collegamento (in parallelo) di un altro diffusore acustico.

L'impedenza è di 8 Ohm per i modelli 8C e 8S, 16 Ohm per i modelli 5C e 4C.

Attenzione



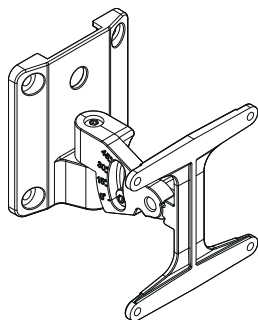
- La lunghezza delle linee diffusori deve essere ridotta al minimo (una lunga distanza può comportare l'uso di cavi con sezioni elevate).
- Utilizzare dei cavi con conduttori che abbiano una sezione adeguata, considerando la loro lunghezza e la potenza complessiva dei diffusori.
- Per evitare che fenomeni induttivi diano luogo a ronzii, disturbi e compromettano il funzionamento del sistema, i cavi per i diffusori non devono essere canalizzati assieme ai conduttori dell'energia elettrica, ai cavi microfonici od altre linee.
- Per minimizzare gli effetti induttivi dovuti all'accoppiamento con campi elettromagnetici circostanti, utilizzare cavi con conduttori intrecciati.
- NON collegare gli ingressi dei diffusori direttamente ad una linea a tensione costante (es. 100V).



WM 68

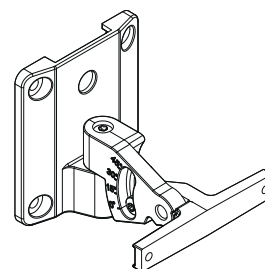
Codice:
44856 (Nero) | 44865 (Bianco)
Staffa per fissaggio
a muro / parete
90.5 x 90 x 91.5mm

KEIRON 8C


WM 45

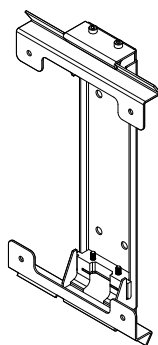
Codice:
44855 (Nero) | 44864 (Bianco)
Staffa per fissaggio
a muro / parete
90 x 90 x 92mm

KEIRON 5C
KEIRON 4C


KR-W 8S

Codice:
44581 (Nero) | 46182 (Bianco)
Staffa per fissaggio
a muro / parete
675 x 70 x 285mm

KEIRON 8S



Avvertenze



- L'installazione dei diffusori acustici KEIRON, impiegando gli accessori di sospensione descritti nel presente manuale e le specifiche istruzioni di montaggio, dovrà essere eseguita esclusivamente da personale qualificato nel pieno rispetto delle regole e degli standard di sicurezza in vigore nel paese in cui avviene l'installazione.
- Gli accessori di sospensione FBT sono costruiti per l'uso esclusivo con i sistemi KEIRON e non sono stati progettati per l'uso in combinazione ad alcun altro diffusore o dispositivo.
- Ogni elemento del soffitto, parete o altro supporto in cui venga installato o appeso un sistema KEIRON deve essere in grado di sopportare il carico in piena sicurezza.
- Tutti i diffusori appesi in luoghi di lavoro e/o intrattenimento, oltre al sistema di sospensione principale devono essere provvisti di un sistema di sicurezza secondario indipendente e di capacità di carico adeguata.
- In caso di installazione fissa occorre sempre pianificare ed eseguire ispezioni regolari e specifiche per verificare tutte le parti che devono garantire la sicurezza del sistema nel tempo.
- I diffusori KEIRON devono essere sospesi solo per mezzo di accessori originali.
- Quando si scelgono il luogo di installazione, il cavo di sospensione e i supporti di montaggio, accertarsi che siano tutti in grado di reggere il peso del diffusore e degli accessori di sospensione con un opportuno coefficiente di sicurezza.
- In caso di installazione fissa occorre sempre pianificare ed eseguire ispezioni regolari e specifiche per verificare tutte le parti che devono garantire la sicurezza del sistema nel tempo.
- Non sospendere mai i diffusori per mezzo delle maniglie: le maniglie sono state progettate per il trasporto del diffusore, non per la loro sospensione.
- Non appendersi / aggrapparsi mai al diffusore quando è in configurazione sospesa.

⚠ ATTENZIONE | La FBT ELETTRONICA SpA non è responsabile di eventuali danni a persone o cose in caso di mancato rispetto delle presenti indicazioni o mancata verifica del fattore di sicurezza di tutti gli elementi coinvolti nella sospensione del sistema.

⚠ ATTENZIONE | Per la sospensione dei modelli KEIRON utilizzare esclusivamente i supporti di fissaggio della FBT. L'utilizzo di altri supporti di fissaggio può causare una pericolosa instabilità con possibili danni a persone e cose.

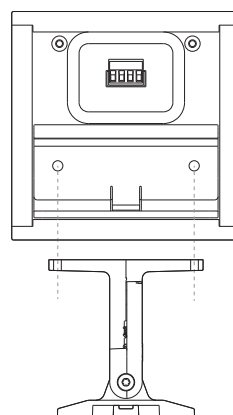
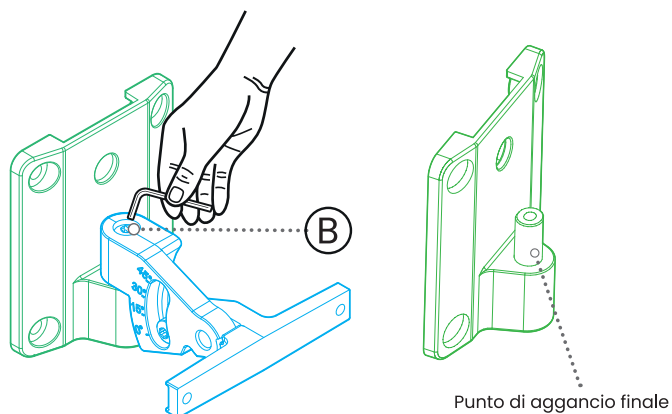
⚠ ATTENZIONE | Per prevenire danni a persone e cose è indispensabile dotare il sistema di cavo di sicurezza (in dotazione) quando il diffusore viene fissato a parete. selezionare con cura l'area dove installare i diffusori; assicurarsi che la struttura sia adeguata a sopportare il peso del diffusore.

KEIRON 4C

WM-65 Installazione staffa a muro

Il supporto WM45 è composto da due parti. Per facilitarne il montaggio utilizzare la dima di cartone contenuta nella confezione per segnare con precisione i quattro punti di fissaggio.

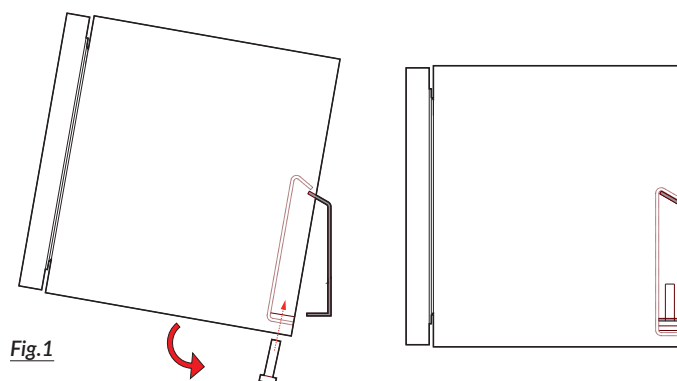
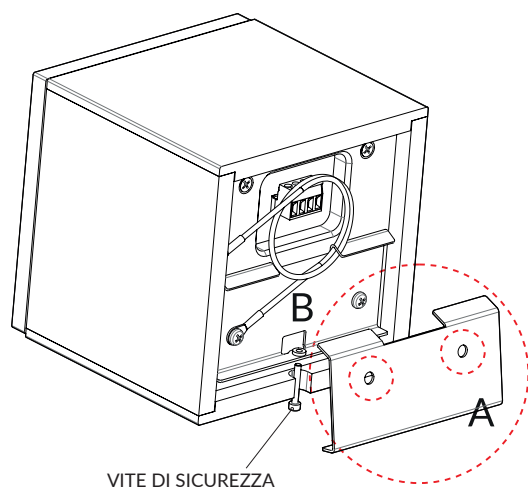
1. Togliere la vite di giunzione (B) e fissare solo la parte del supporto che andrà a parete (Si consigliano viti M5).
2. Fissare l'altra parte del supporto al diffusore per poi agganciare tutto il sistema.
3. Serrare la vite di giunzione



Installazione staffa a muro

Il supporto dedicato è composto da due parti: una flangia a muro (A) e una flangia posizionata su diffusore (B).

1. Posizionare la flangia "A" a muro utilizzando i due punti di fissaggio.
2. Agganciare (come da Fig.1) il diffusore e fissare la vite di sicurezza; una leggera pressione verso la parete farà scattare il meccanismo di sicurezza.



KEIRON 5C

WM-65 Installazione staffa a muro

Il supporto WM45 è composto da due parti. Per facilitarne il montaggio utilizzare la dima di cartone contenuta nella confezione per segnare con precisione i quattro punti di fissaggio.

1. Togliere la vite di giunzione (B) e fissare solo la parte del supporto che andrà a parete (Si consigliano viti M5).
2. Fissare l'altra parte del supporto al diffusore per poi agganciare tutto il sistema.
3. Serrare la vite di giunzione

Nel modello KEIRON 5C è previsto l'utilizzo dell'accessorio WM45 in due punti di aggancio per installazione verticale (fig.1) e un punto di aggancio per installazione orizzontale (fig.2).

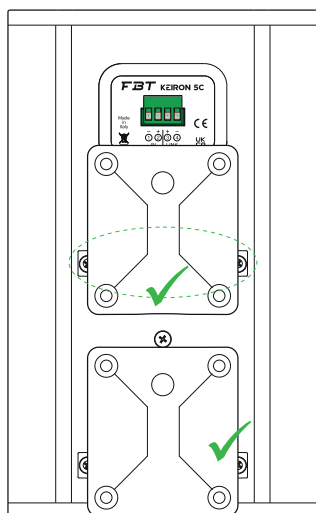
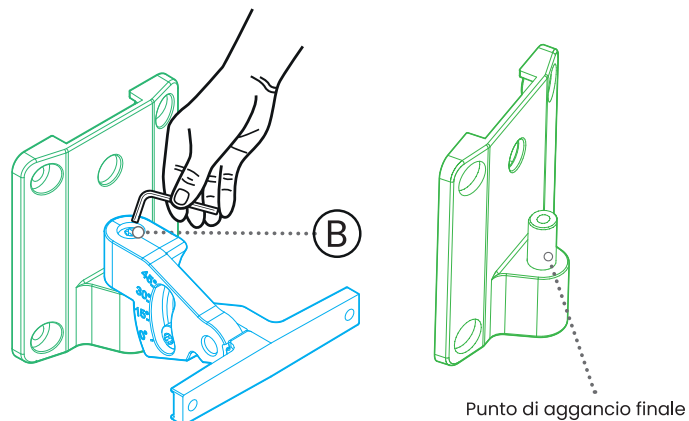


Fig.1

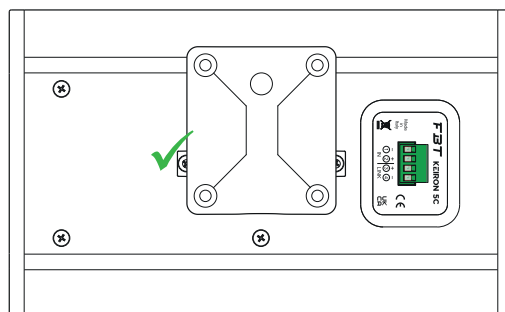


Fig.2

KEIRON 8C

WM-68 Installazione staffa a muro

Il supporto WM68 è composto da due parti. Per facilitarne il montaggio utilizzare la dima di cartone contenuta nella confezione per segnare con precisione i quattro punti di fissaggio.

1. Togliere la vite di giunzione (B) e fissare solo la parte del supporto che andrà a parete (si consigliano viti M5).
2. Fissare l'altra parte del supporto al diffusore per poi agganciare tutto il sistema.
3. Serrare la vite di giunzione.

Nel modello KEIRON 8C è previsto l'utilizzo dell'accessorio WM68 in due punti di aggancio per installazione verticale (fig.1) e un punto di aggancio per installazione orizzontale (fig.2).

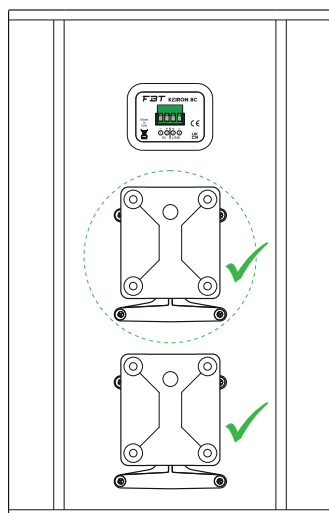
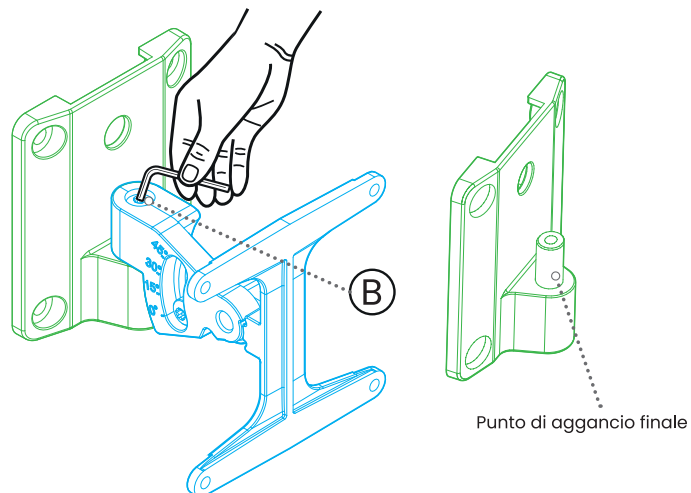


Fig.1

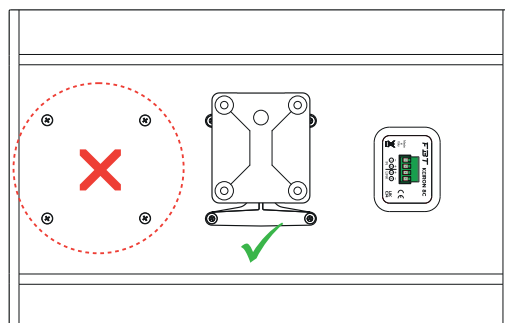


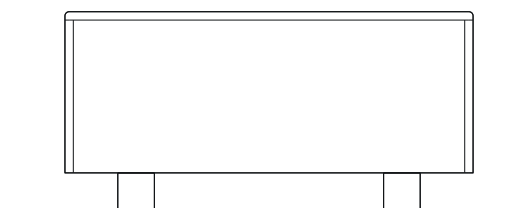
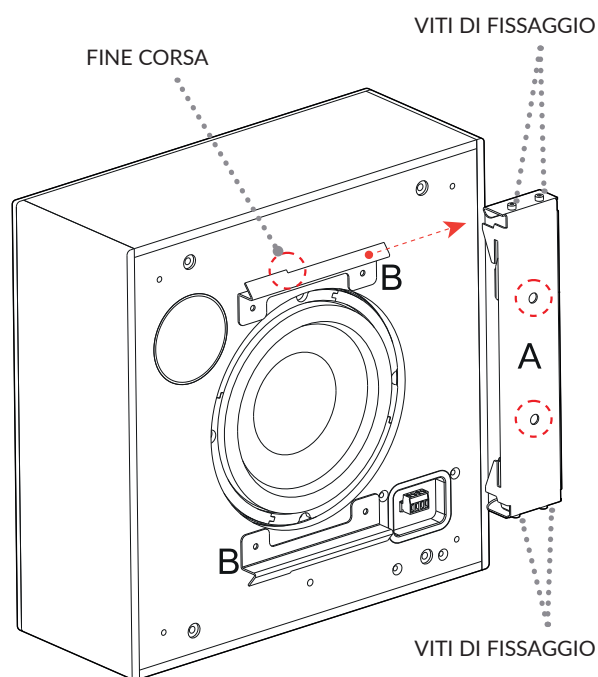
Fig.2

KEIRON 8S

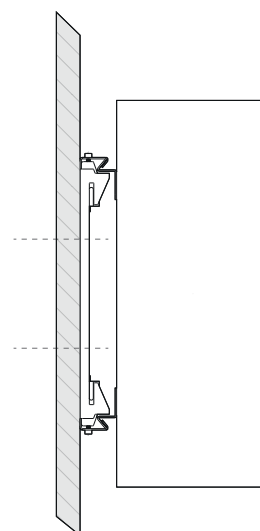
KR-W 8S Installazione staffa a muro

Il diffusore KEIRON 8S può essere posizionato a terra oppure a parete per mezzo dell'accessorio dedicato (opzionale) composto da una flangia a muro e una flangia da applicare sul diffusore.

1. Posizionare la flangia "A" a parete utilizzando i due punti di fissaggio.
2. Fissare le due flange sul diffusore facendo attenzione che il fine corsa sia posizionato al lato opposto al senso di inserimento.
3. Far scorrere il diffusore lateralmente fino al fine corsa.
4. Avvitare le 4 viti di fissaggio.



STACKED



ON-WALL

Generale
4C
5C
8C
8S

Configurazione	vie	2 coassiali	2 coassiali	2 coassiali	1
Unità basse frequenza	mm	100 - bobina 38	125 - bobina 38	205 - bobina 50	205 - bobina 38
Unità alte frequenza	mm	25 - bobina 25	25 - bobina 25	25 - bobina 35	---

Caratteristiche Acustiche

Risposta in frequenza (@-6dB)	Hz	100 - 20k	80 - 20k	60 - 20k	42 - 300
MAX SPL (cont/peak)	dB	111 / 114	114 / 117	120 / 125	114 / 117
Dispersione	O x V	90° x 60°	90°	80°	Omnidirezionale
Sensibilità (@1W/1mt)	dB	91	93	96	89
Filtro HP consigliato	Hz - dB/oct	90 - 24	70 - 24	50 - 24	38 - 24
Filtro esterno consigliato		FBT DSP processor	FBT DSP processor	FBT DSP processor	FBT DSP processor

Amplificatore

Amplificatore consigliato	W RMS	100	120	250	300
Potenza lungo termine	W	50	60	125	150
Potenza breve termine (IEC 268-5)	W	200	240	500	600
Impedenza nominale	Ohm	16	16	8	8

Ingressi & Uscite

Connettori di ingresso		Euroblock a 4 poli	Euroblock a 4 poli	Euroblock a 4 poli	Euroblock a 4 poli
------------------------	--	--------------------	--------------------	--------------------	--------------------

Caratteristiche Fisiche

Materiale		Cabinet in legno (HDF)	Cabinet in legno (HDF)	Cabinet in legno (HDF)	Cabinet in legno (HDF)
Codice colore	Nero	45382	45383	45384	45385
	Bianco	46172	46173	46174	46175
Dimensioni nette (LxAxP)	mm	134 x 134 x 134	165 x 270 x 163	260 x 410 x 258	390 x 190 x 390
Dimensioni trasporto (LxAxP)	mm	215 x 185 x 210	220 x 360 x 210	320 x 540 x 300	470 x 230 x 460
Peso netto	kg	2.60	3.40	7.60	8
Peso trasporto	kg	3.20	4.20	9.20	10.50

Specifiche per il prodotto

Ai sensi del Decreto Legislativo N° 49 del 14 Marzo 2014 "Attuazione della Direttiva 2012/19/UE sui rifiuti di apparecchiature elettriche ed elettroniche (RAEE)". Il simbolo del cassonetto barrato riportato sull'apparecchiatura indica che il prodotto alla fine della propria vita utile deve essere raccolto separatamente dagli altri rifiuti. L'utente dovrà, pertanto, conferire l'apparecchiatura di tipo equivalente.



L'adeguata raccolta differenziata per l'avvio successivo dell'apparecchiatura dimessa al riciclaggio, al trattamento e allo smaltimento ambientale compatibile contribuisce ad evitare possibili effetti negativi sull'ambiente e sulla salute e favorisce il riciclo dei materiali di cui è composta l'apparecchiatura. Lo smaltimento abusivo del prodotto da parte dell'utente comporta l'applicazione delle sanzioni amministrative di cui al Decreto Legislativo N°49 del 14 Marzo 2014.



Verificare le disposizioni del proprio comune. Separare i componenti e conferirli in modo corretto.

NON DISPEDERE NELL'AMBIENTE



**SCANSIONARE PER RICEVERE
INFORMAZIONI SUL RICICLO**

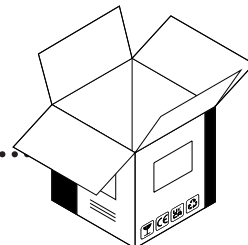
SI PREGA DI SEGUIRE LE DIRETTIVE
DELLA PROPRIA ZONA

<https://docs.fbt.it/filebrowser/share/I2CuWAX->

Specifiche per il packing

SCATOLA

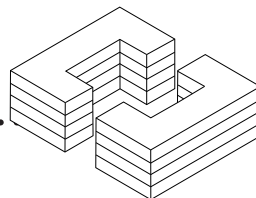
Cartone
Ondulato



**RACCOLTA
CARTA**

PROTEZIONI

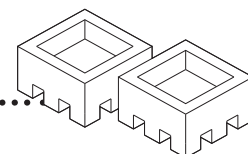
Polietilene
Espanso



**RACCOLTA
PLASTICA**

CUFFIE

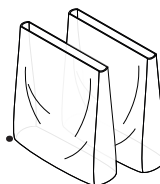
Polistirene
Espanso



**RACCOLTA
PLASTICA**

SACCHETTI

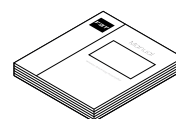
Polietilene
Bassa densità



**RACCOLTA
PLASTICA**

MANUALE

Carta



**RACCOLTA
CARTA**

General informations



KEIRON SERIES Manuale

Version: 2 ita, en | 11/2024 Code: 46093

MADE IN ITALY

Keep this document in a safe place so that it is available for future reference. We recommend you to regularly check the FBT website for the latest version of this document. When reselling this product, hand over this document to the new owner. To use the system properly, always consult the specific guides available on the product pages of the FBT website.

FBT Elettronica SpA - 62019 Recanati (Italy)
www.fbt.it | info@fbt.it

KEIRON

4C - 5C - 8C - 8S

SAFETY PRECAUTIONS	22
Important safety instructions.....	22
GENERAL FEATURES	23
Description.....	23
KEIRON 4C	24
KEIRON 5C	25
KEIRON 8C	26
KEIRON 8S.....	27
CONNECTIONS	28
ACCESSORIES	29
INSTALLATION MODE	30
Warning	30
WM-65 Installation of wall bracket.....	31
WM-68 Installation of wall bracket.....	33
KR-W 8S Installation of wall bracket	34
TECHNICAL SPECIFICATIONS	35
WASTE & DISPOSAL.....	36
Product specifications.....	36
Packing specifications.....	36


WARNING

**RISK OF ELECTRIC SHOCK
DO NOT OPEN**



TO REDUCE THE RISK OF ELECTRIC SHOCK DO NOT REMOVE COVER (OR BACK) NO USER SERVICEABLE PARTS INSIDE REFER SERVICING TO QUALIFIED SERVICE PERSONNEL. TO REDUCE THE RISK OF FIRE OR ELECTRIC SHOCK DO NOT EXPOSE THIS EQUIPMENT TO RAIN OR MOISTURE.



This product conforms to applicable EU directive requirements.



This product conforms to all applicable UK regulations.

All informations included in this operating manual have been scrupulously controlled; however FBT is not responsible for eventual mistakes. FBT Elettronica SpA has the right to amend products and specifications without notice.

Important safety instructions

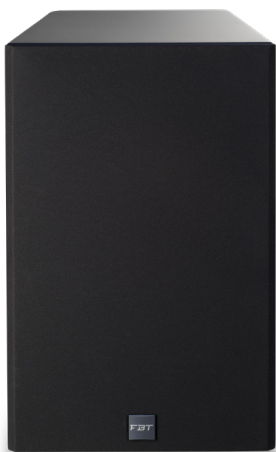

- Loudspeaker lines (amplifier outputs) can have a sufficiently high voltage (i.e. 100V) to involve a risk of electrocution; never install or connect this loudspeaker when the line is alive.
- Make sure all connections have been made correctly and the loudspeaker input voltage (in a constant voltage system) or its impedance is suitable for the amplifier output.
- Protect loudspeaker lines from damage; make sure they are positioned in a way that they cannot be stepped on or crushed by objects.
- To prevent inductive effects from causing hum, noise and a bad system working, loudspeaker lines should not be laid together with other electric cables (mains), microphone or line level signal cables connected to amplifier inputs.
- Never attempt to carry out any operations, modifications or repairs that are not expressly described in this manual. Contact your authorized service centre or qualified personnel.
- Also check the suitability of the support surface to which the product is anchored (wall, ceiling, structure, etc.) and the components used for attachment (screws, screw anchors, etc.).
- Use only the optional devices / accessories specified by the manufacturer.
- Never use the handles, brackets or other elements of the module to directly suspend the modules or the system.

This manual contains important information about the correct and safe use of the device. Before connecting and using this product please read this instruction manual carefully and keep it on hand for future reference. The manual is to be considered an integral part of this product and must accompany it when it changes ownership as a reference for correct installation and use as well as for the safety precautions. FBT SpA will not assume any responsibility for the incorrect installation and/or use of this product.

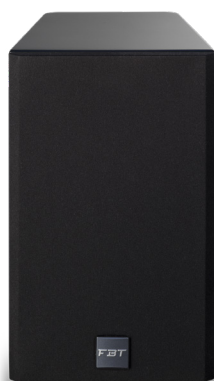
Description

After analyzing the specific market needs regarding installed sound diffusion, FBT has developed KEIRON, a new series of “point source” speakers characterized by an elegant design suitable even for environments with significant architectural features, namely wooden speakers and high-engineering components. Simple and discreet lines make KEIRON the optimal solution that ensures acoustic clarity with any genre of music, both in live performance and reproduction. The KEIRON series comprises the models: KEIRON 8C, KEIRON 8S, KEIRON 5C, and KEIRON 4C.

KEIRON series



KEIRON 8C
Point Source



KEIRON 5C
Point Source



KEIRON 4C
Point Source

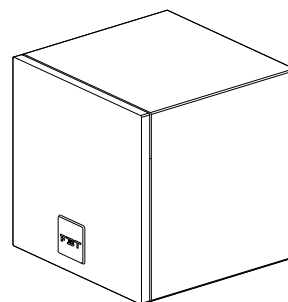


KEIRON 8S
Subwoofer

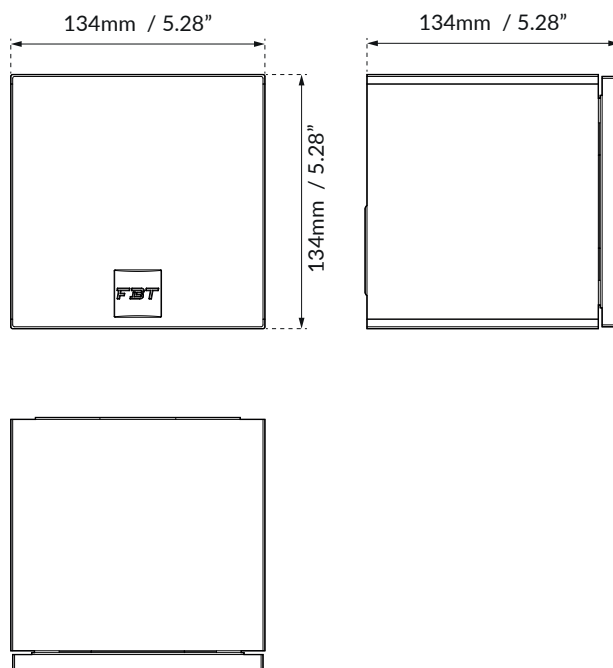
KEIRON 4C

Point Source

- 2-way coaxial
- 4" coaxial woofer with 1.5" coil
- 1" dome driver with 1" coil
- 90° dispersion
- Frequency response from 100Hz to 20kHz
- Nominal impedance 16Ohm
- 4-pin Euroblock input connector
- Recommended amplifier 100W RMS
- Internal crossover
- Wooden cabinet (HDF) with scratch-resistant coating
- Dedicated wall mount with horizontal and vertical tilt
- Available in black (45382) and white (46172) colors



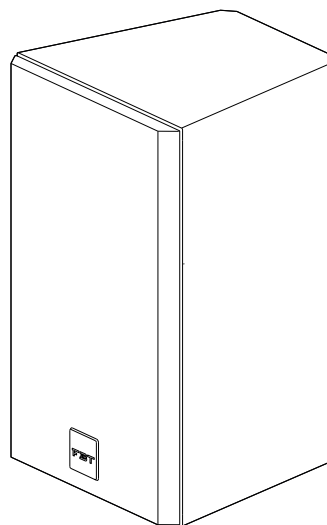
Dimensioni



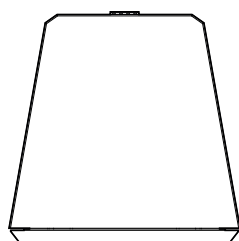
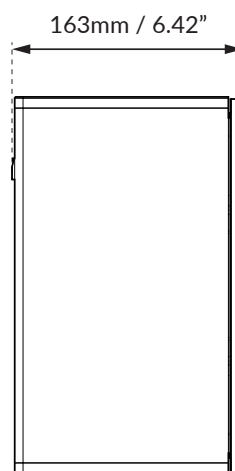
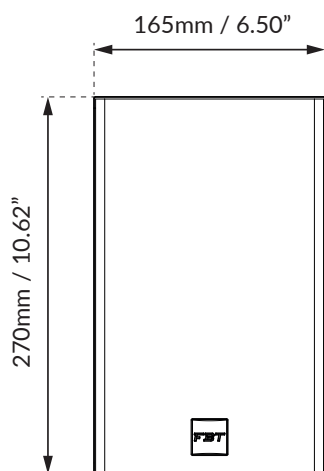
KEIRON 5C

Point Source

- 2-way coaxial
- 5" coaxial woofer with 1.5" coil
- 1" dome driver with 1" coil
- Frequency response from 80Hz to 20kHz
- Nominal impedance 16Ohm
- 4-pin Euroblock input connector
- Recommended amplifier 120W RMS
- 90° dispersion
- Internal crossover
- Wooden cabinet (HDF) with scratch-resistant coating
- Wall mount with horizontal and vertical tilt (optional)
- Available in black (45383) and white (46173) colors



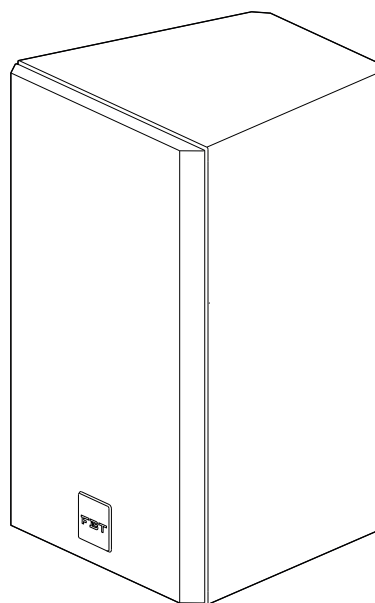
Dimensioni



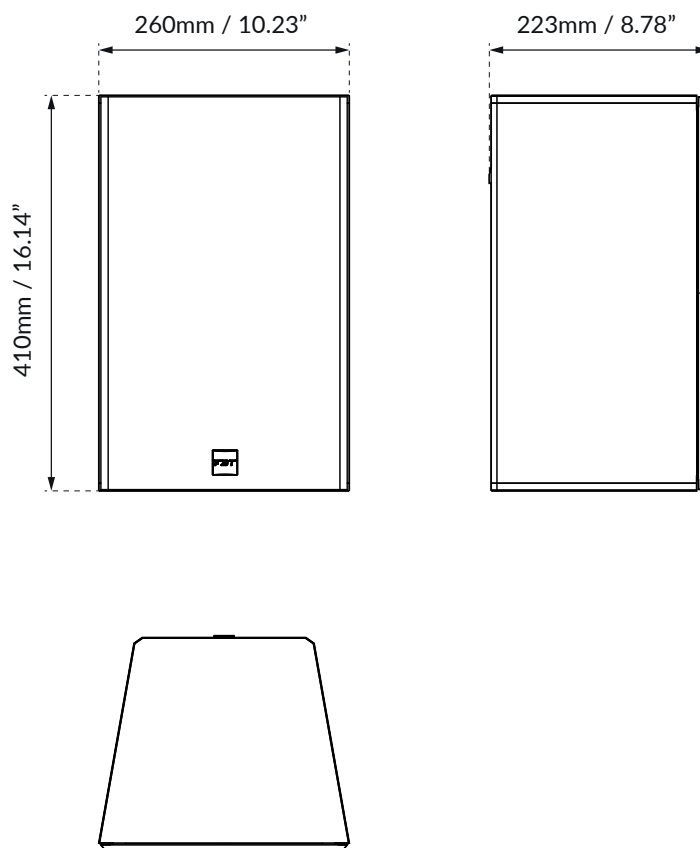
KEIRON 8C

Point Source

- 2-way coaxial
- 8" coaxial woofer with 2" coil
- 1" dome driver with 1.4" coil
- Frequency response from 60Hz to 20kHz
- Nominal impedance 8Ohm
- 4-pole Euroblock input connector
- Recommended amplifier 250W RMS
- 80° dispersion
- Internal crossover
- Wooden cabinet (HDF) with scratch-resistant coating
- Wall mount with horizontal and vertical tilt (optional)
- Available in black (45384) and white (46174) color



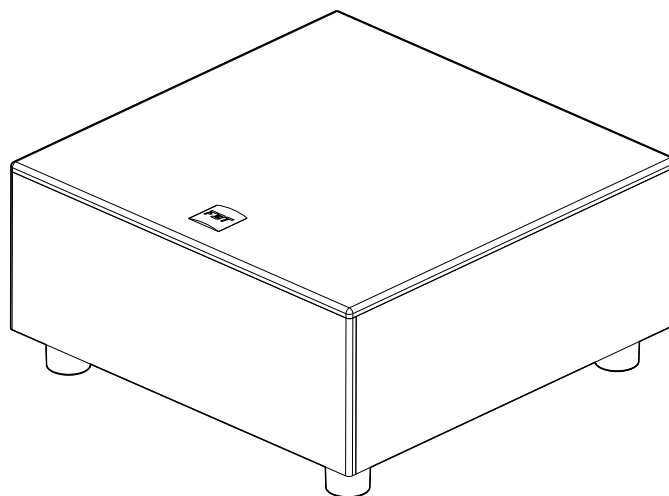
Dimensioni



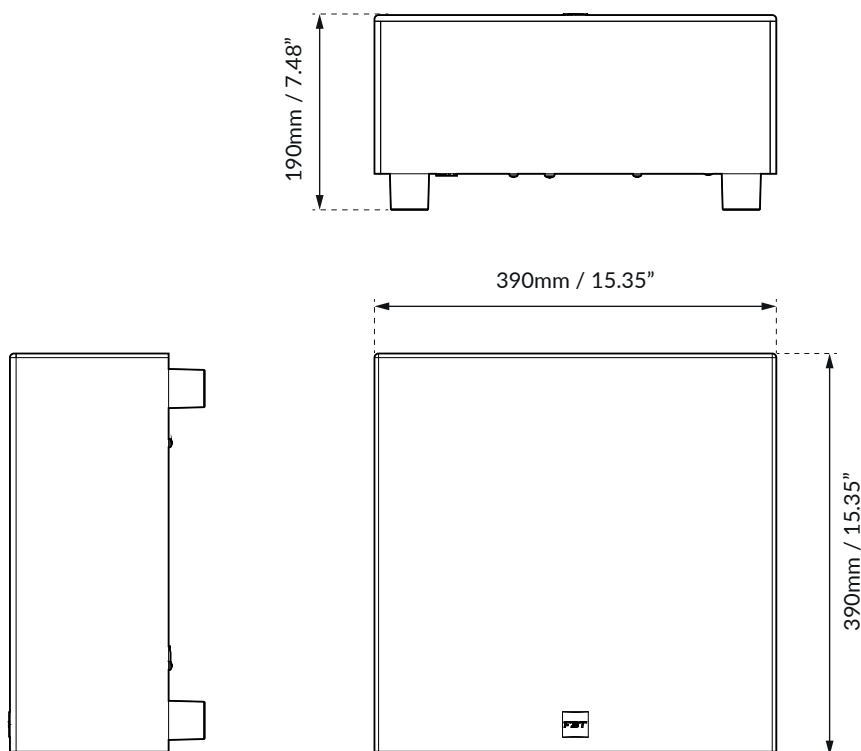
KEIRON 8S

Subwoofer

- 1-way subwoofer configuration
- 8" coaxial woofer with 1.5" coil
- Frequency response from 42Hz to 300Hz
- Nominal impedance 8Ohm
- 4-pin Euroblock input connector
- Recommended amplifier 300W RMS
- Omnidirectional dispersion
- Wooden cabinet (HDF) with scratch-resistant coating
- Wall mount (optional)
- 4 removable support feet
- Available in black (45385) and white (46175) colors



Dimensioni



Euroblock connector

The KEIRON series is equipped with a 4-pole Euroblock connector.

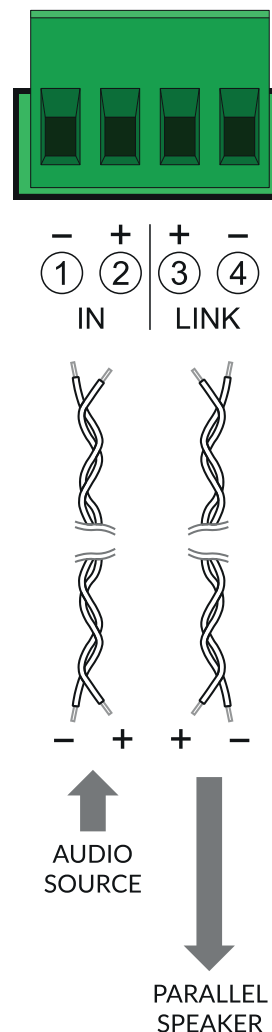
To connect, attach the positive conductor (amplifier output "+") to the "INPUT +" contact of the 4-pole Euroblock connector; connect the negative conductor (amplifier output "-") to the "INPUT -" contact of the 4-pole Euroblock connector. The "LINK +" and "LINK -" contacts are available for potential connection (in parallel) of another speaker.

The impedance is 8 Ohms for the 8C and 8S models, 16 Ohms for the 5C and 4C models.

Warning



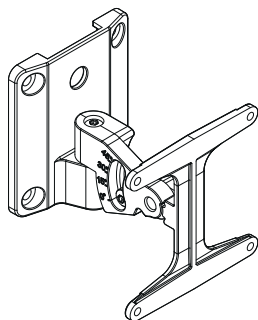
- The length of the speaker lines should be kept to a minimum (long distances may require the use of cables with larger cross-sectional areas).
- Use cables with conductors that have an adequate cross-sectional area, considering their length and the total power of the speakers.
- To avoid inductive phenomena leading to buzzing, interference, and compromising the system's operation, speaker cables should not be routed alongside power conductors, microphone cables, or other lines.
- To minimize inductive effects due to coupling with surrounding electromagnetic fields, use cables with twisted conductors.
- DO NOT connect the speaker inputs directly to a constant voltage line (e.g., 100V).



WM 68

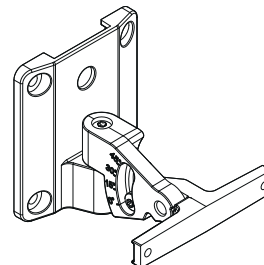
Code:
44856 (Black) | 44865 (White)
Wall mounting bracket
3.56 x 3.54 x 3.6inch

KEIRON 8C


WM 45

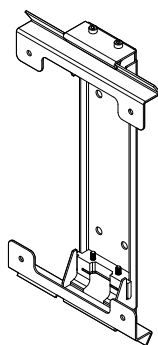
Code:
44855 (Black) | 44864 (White)
Wall mounting bracket
3.54 x 3.54 x 3.62inch

KEIRON 5C
KEIRON 4C


KR-W 8S

Codice:
44581 (Black) | 46182 (White)
Wall mounting bracket
26.57 x 2.75 x 11.22inch

KEIRON 8S



Warning



- The installation of KEIRON acoustic speakers, using the suspension accessories described in this manual and the specific installation instructions, must be carried out exclusively by qualified personnel in full compliance with the rules and safety standards in force in the country where the installation takes place.
- The suspension accessories from FBT are designed exclusively for use with KEIRON systems and have not been designed for use in combination with any other speaker or device.
- Every element of the ceiling, wall, or other support where a KEIRON system is installed or hung must be able to support the load safely.
- All speakers hung in workplaces and/or entertainment venues, in addition to the main suspension system, must be equipped with an independent secondary safety system and adequate load capacity.
- For fixed installations, regular and specific inspections should always be planned and carried out to verify all parts that must ensure the safety of the system over time.
- The KEIRON speakers must be suspended only using original accessories.
- When choosing the installation location, suspension cable, and mounting supports, ensure they are all capable of supporting the weight of the speaker and suspension accessories with an appropriate safety factor.
- For fixed installations, always plan and carry out regular and specific inspections to verify all parts that must ensure the safety of the system over time.
- Never suspend the speakers using the handles; the handles are designed for transporting the speaker, not for suspension.
- Never hang onto or cling to the speaker when it is in a suspended configuration.

⚠ WARNING | FBT Electronic SpA is not responsible for any damages to persons or property in case of failure to comply with these instructions or failure to verify the safety factor of all elements involved in suspending the system.

⚠ WARNING | For suspending KEIRON models, exclusively use FBT mounting supports. Using other mounting supports may cause dangerous instability with possible harm to people and property.

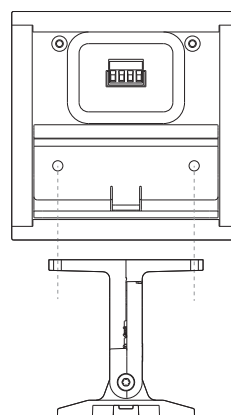
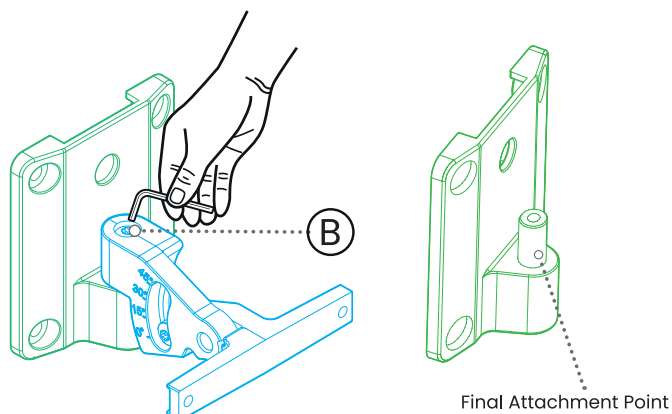
⚠ WARNING | To prevent harm to people and property, it is essential to equip the system with safety cables (provided) when the speaker is wall-mounted. Carefully select the area where you install the speakers; ensure the structure is adequate to support the weight of the speaker.

KEIRON 4C

WM-65 Installation of wall bracket

The WM45 bracket consists of two parts. To facilitate its assembly, use the cardboard template provided in the package to accurately mark the four mounting points.

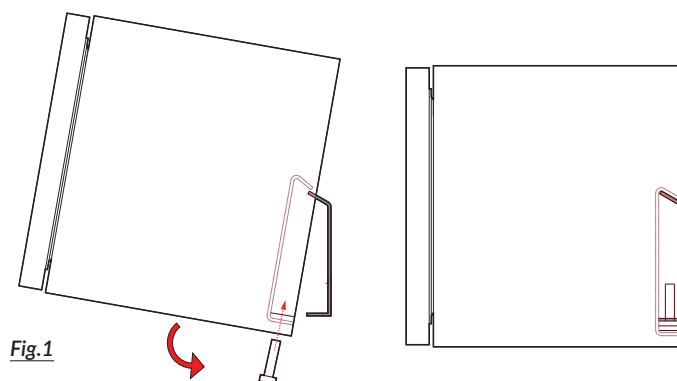
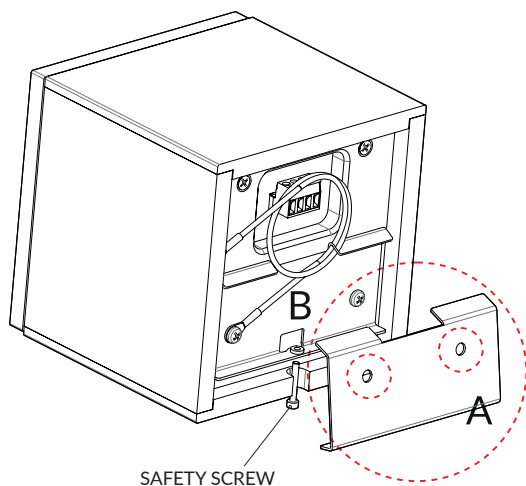
1. Remove the junction screw (B) and attach only the part of the bracket that will be mounted on the wall (M5 screws are recommended).
2. Attach the other part of the bracket to the speaker, and then connect the entire system.
3. Tighten the junction screw.



Installation of wall bracket

The dedicated support consists of two parts: a wall flange (A) and a speaker-mounted flange (B).

1. Position the flange "A" on the wall using the two mounting points.
2. Attach the speaker (as shown in Fig.1) and secure the safety screw; a slight pressure towards the wall will engage the safety mechanism.



KEIRON 5C

WM-65 Installation of wall bracket

The WM45 bracket consists of two parts. To facilitate its mounting, use the cardboard template provided in the package to accurately mark the four mounting points.

1. Remove the junction screw (B) and attach only the part of the bracket that will go onto the wall (M5 screws are recommended).
2. Attach the other part of the bracket to the speaker and then connect the entire system.
3. Tighten the junction screw.

For the KEIRON 5C model, the use of the WM45 accessory involves two attachment points for vertical installation (fig.1) and one attachment point for horizontal installation (fig.2).

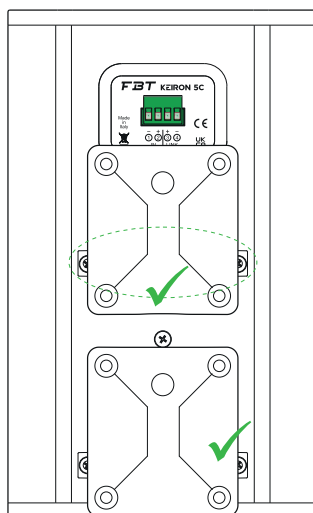
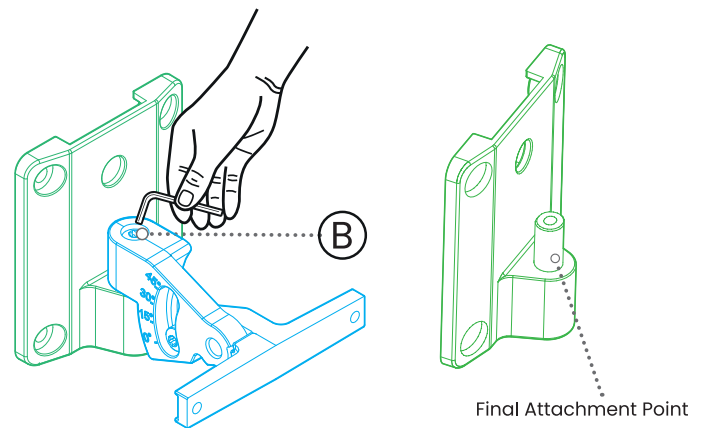


Fig.1

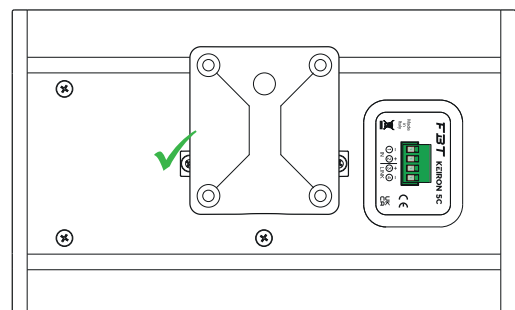


Fig.2

KEIRON 8C

WM-68 Installation of wall bracket

The WM68 bracket consists of two parts. To facilitate its mounting, use the cardboard template provided in the package to accurately mark the four mounting points.

1. Remove the junction screw (B) and attach only the part of the bracket that will go onto the wall (M5 screws are recommended).
2. Attach the other part of the bracket to the speaker and then connect the entire system.
3. Tighten the junction screw.

For the KEIRON 8C model, the use of the WM68 accessory involves two attachment points for vertical installation (fig.1) and one attachment point for horizontal installation (fig.2).

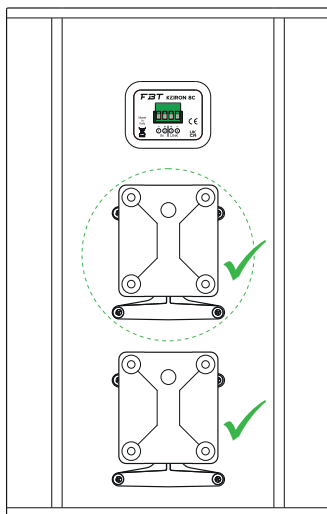
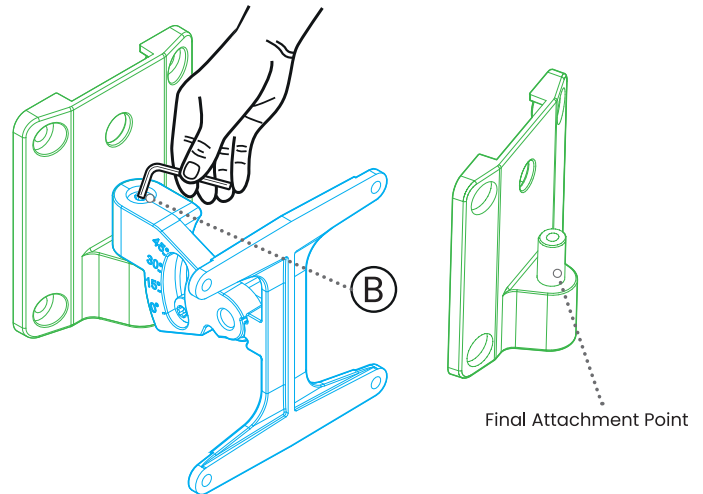


Fig.1

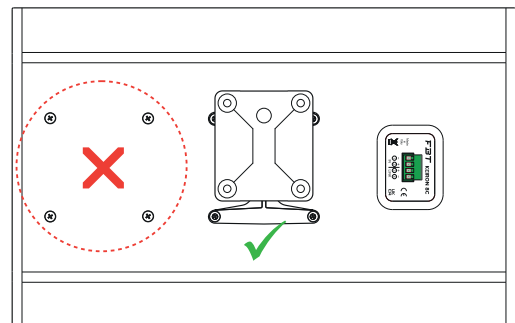


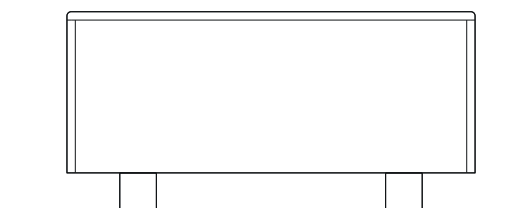
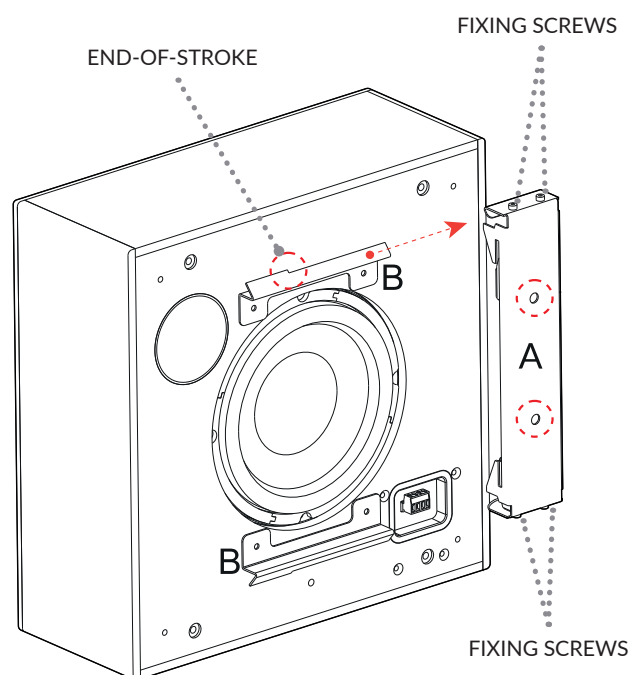
Fig.2

KEIRON 8S

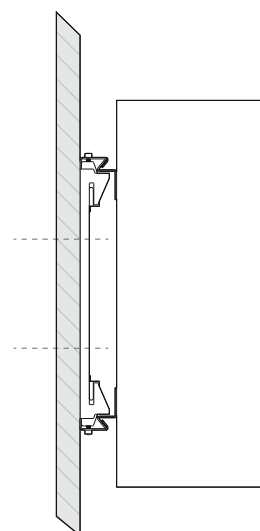
KR-W 8S Installation of wall bracket

The KEIRON 8S speaker can be placed either on the ground or on the wall using the dedicated accessory (optional) consisting of a wall flange and a flange to be applied to the speaker.

1. Position the flange "A" on the wall using the two mounting points.
2. Attach the two flanges to the speaker, ensuring that the end stop is positioned on the opposite side of the insertion direction.
3. Slide the speaker laterally until it reaches the end stop.
4. Screw in the 4 fixing screws.



STACKED



ON-WALL

General		4C	5C	8C	8S
Configuration	vie	2 coaxial	2 coaxial	2 coaxial	1
Low frequency woofer	inch	4 - 1.5 coil	5 - 1.5 coil	8 - 2 coil	8 - 1.5 coil
High frequency driver	inch	1 - 1 coil	1 - 1 coil	1 - 1.4 coil	---

Acoustic Specifications

Frequency response (@-6dB)	Hz	100 - 20k	80 - 20k	60 - 20k	42 - 300
MAX SPL (cont/peak) bi-amp	dB	111 / 114	114 / 117	120 / 125	114 / 117
Dispersion	H x V	90° x 60°	90°	80°	Omnidirectional
Sensitivity (@1W/1mt)	dB	91	93	96	89
Recommended HP filter	Hz - dB/oct	90 - 24	70 - 24	50 - 24	38 - 24
Recommended external filter		FBT DSP processor	FBT DSP processor	FBT DSP processor	FBT DSP processor

Amplifier

Recommended amplifier	W RMS	100	120	250	300
Long term power	W	50	60	125	150
Short term power (IEC 268-5)	W	200	240	500	600
Nominal impedance	Ohm	16	16	8	8

Inputs & Outputs

Input connectors		4-pin Euroblock	4-pin Euroblock	4-pin Euroblock	4-pin Euroblock
------------------	--	-----------------	-----------------	-----------------	-----------------

Mechanical Specifications

Material		Wooden cabinet (HDF)	Wooden cabinet (HDF)	Wooden cabinet (HDF)	Wooden cabinet (HDF)
Color code	Black	45382	45383	45384	45385
	White	46172	46173	46174	46175
Net dimensions (WxHxD)	inch	5.28 x 5.28 x 5.28	6.5 x 10.63 x 6.57	10.24 x 16.14 x 10.16	15.35 x 7.48 x 15.35
Transport dimensions (WxHxD)	inch	8.46 x 7.28 x 8.27	8.66 x 14.17 x 8.27	12.60 x 21.26 x 11.81	18.50 x 9.06 x 18.11
Net weight	lb	5.73	7.49	16.75	17.63
Transport weight	lb	7.05	9.25	20.28	23.14

Product specifications

Where affixed on the equipment or package, the barred waste bin sign indicates that the product must be separated from other waste at the end of its working life for disposal. At the end of use, the user must deliver the product to a suitable recycling centre or return it to the dealer when purchasing a new product.



Adequate disposal of the decommissioned equipment for recycling, treatment and environmentally compatible disposal contributes in preventing potentially negative effects on the environment and health and promotes the reuse and/or recycling of equipment materials. Abusive product disposal by the user is punishable by law with administrative sanctions.



Check the instructions of your municipality. Separate the components and disposal them properly.

AVOID RELEASE TO THE ENVIROMENT



SCAN FOR RECYCLING INFO

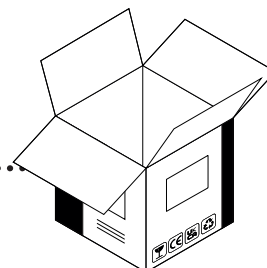
PLEASE FOLLOW YOUR AREA
DISPOSITION

<https://docs.fbt.it/filebrowser/share/I2CuWAX->

i Packing specifications

BOX

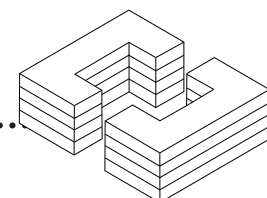
Corrugated
Cardboard



**PAPER
DISPOSAL**

PROTECTIONS

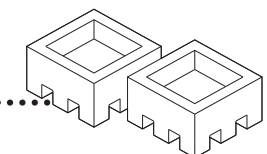
Expanded
Polyethylene



**PLASTIC
DISPOSAL**

PROTECTIONS

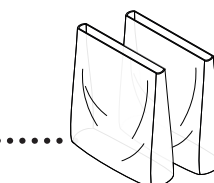
Expanded
Polystyrene



**PLASTIC
DISPOSAL**

BAGS

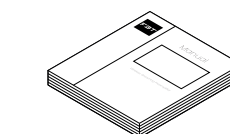
Low-density
Polyethylene



**PLASTIC
DISPOSAL**

MANUAL

Paper



**PAPER
DISPOSAL**



FBT ELETTRONICA SPA

Via Paolo Soprani 1 - 62019 RECANATI - Italy

Tel. 071750591 - Fax. 071 7505920

email: info@fbt.it - www.fbt.it